

# คู่มือปฏิบัติงาน ศูนย์ช่วยเหลือประชาชน

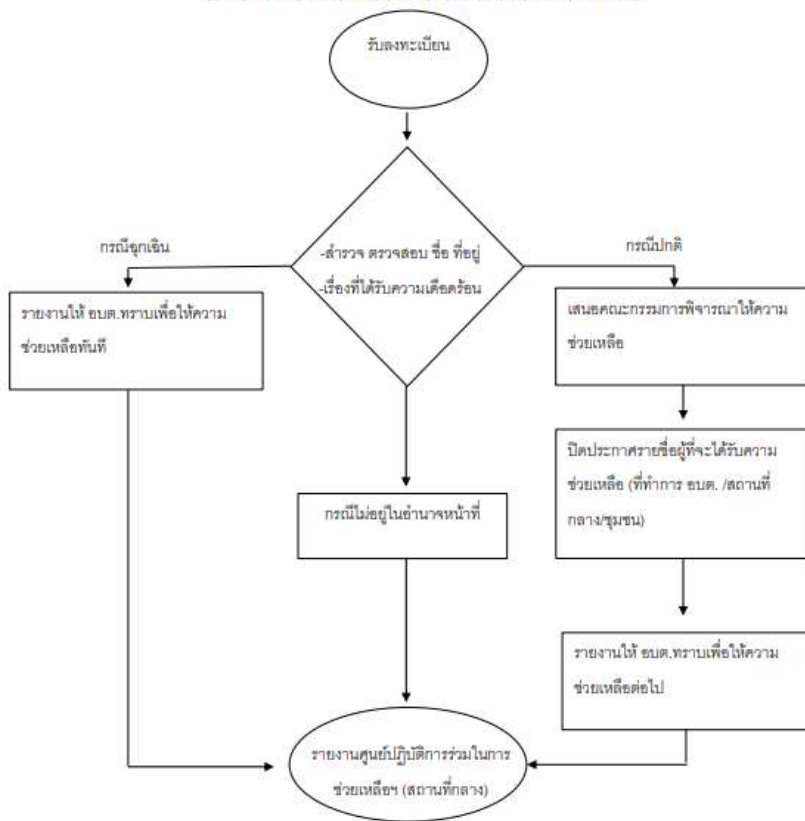


## องค์การบริหารส่วนตำบลท่าเสา อำเภอไทรโยค จังหวัดกาญจนบุรี

ช่องทางการติดต่อ

๑. เลขที่ ๓๓๓/๓ หมู่ ๓ ตำบลท่าเสา อำเภอไทรโยค จังหวัดกาญจนบุรี
๒. โทรศัพท์ ๐๓๔-๕๔๐๗๗๐
๓. <http://www.thasao-kan.go.th>

### แผนผังขั้นตอนการให้ความช่วยเหลือประชาชน



หมายเหตุ: การให้ความช่วยเหลือ ๑.กรณีปกติให้ความช่วยเหลือไม่เกิน ๑๘ วันทำการ

๒.กรณีฉุกเฉินให้ความช่วยเหลือไม่เกิน ๗ วันทำการ

## ศูนย์ช่วยเหลือประชาชนขององค์การบริหารส่วนตำบลท่าเสา

ด้วยกระทรวงมหาดไทยได้ออกระเบียบกระทรวงมหาดไทย ว่าด้วยค่าใช้จ่ายเพื่อช่วยเหลือประชาชนตามอำนาจหน้าที่ขององค์กรปกครองส่วนท้องถิ่น พ.ศ. ๒๕๖๐ ซึ่งมีผลบังคับใช้ตั้งแต่วันที่ ๓๐ กันยายน ๒๕๖๐ ประกอบกับหนังสือกระทรวงมหาดไทย ด่วนที่สุด ที่ มท ๐๘๑๐.๗/ว๖๗๖๘ ลงวันที่ ๒๙ พฤศจิกายน ๒๕๖๐ เรื่อง แนวทางปฏิบัติในการช่วยเหลือประชาชนขององค์กรปกครองส่วนท้องถิ่น โดยมีวัตถุประสงค์ เพื่อให้ความช่วยเหลือ ประชาชนตามอำนาจหน้าที่ขององค์กรปกครองส่วนท้องถิ่น

ดังนั้น เพื่อให้การช่วยเหลือประชาชนในเขตพื้นที่องค์การบริหารส่วนตำบลท่าเสาเป็นไปด้วยความเรียบร้อย และมีประสิทธิภาพ จึงประกาศจัดตั้งศูนย์ช่วยเหลือประชาชนขององค์การบริหารส่วนตำบลท่าเสา ณ ที่ทำการองค์การบริหารส่วนตำบลท่าเสา หมู่ที่ ๓ ตำบลท่าเสา อำเภอไทรโยค จังหวัดกาญจนบุรี โดยมีโครงสร้าง ดังนี้

๑. นายกององค์การบริหารส่วนตำบลท่าเสา เป็นผู้อำนวยการศูนย์ช่วยเหลือประชาชนขององค์การบริหารส่วนตำบลท่าเสา

มีอำนาจหน้าที่วางแผนควบคุมกำกับดูแลการปฏิบัติงานของศูนย์ช่วยเหลือประชาชนขององค์การบริหารส่วนตำบลท่าเสา

๒. ปลัดองค์การบริหารส่วนตำบลเป็นหัวหน้าศูนย์ช่วยเหลือประชาชนขององค์การบริหารส่วนตำบลท่าเสา มีหน้าที่ช่วยเหลือผู้อำนวยการศูนย์ดูแลควบคุมกำกับดูแลการปฏิบัติงานของศูนย์ให้เป็นไปตามระเบียบ กฎหมาย และนโยบาย

ให้ศูนย์ช่วยเหลือประชาชนมีอำนาจหน้าที่ ดังนี้

(๑) รับผิดชอบงานธุรการของคณะกรรมการศูนย์ช่วยเหลือประชาชนขององค์การบริหารส่วนตำบลท่าเสา  
(๒) จัดให้มีการสำรวจและลงทะเบียนรับเรื่องขอความช่วยเหลือของประชาชน เพื่อใช้เป็นข้อมูลในการพิจารณาให้ความช่วยเหลือติดตามผลการดำเนินการและประสานหน่วยงานที่เกี่ยวข้อง

(๓) จัดให้มีช่องทางรับเรื่องขอความช่วยเหลือของประชาชนที่หลากหลาย เช่น โทรศัพท์สายด่วน สายตรงสื่อออนไลน์ (เช่น Line, Facebook ฯลฯ) ระบบเทคโนโลยีสารสนเทศ <http://www.thatasao-kan.go.th> ขององค์การบริหารส่วนตำบลท่าเสา เป็นต้น ทั้งนี้ ให้ประชาชน สามารถแจ้งข้อมูลข่าวสารและขอความช่วยเหลือได้อย่างสะดวกและรวดเร็ว

(๔) จัดให้มีฝ่ายปฏิบัติการในพื้นที่ หน่วยเคลื่อนที่เร็วขององค์การบริหารส่วนตำบลท่าเสาที่สามารถให้การช่วยเหลือประชาชนได้ทันทีที่และรวดเร็ว

(๕) รวบรวมข้อมูลของประชาชนที่ขอรับความช่วยเหลือเสนอต่อคณะกรรมการช่วยเหลือประชาชนขององค์การบริหารส่วนตำบลท่าเสา

(๖) ติดตามผลการดำเนินการช่วยเหลือประชาชนตามที่คณะกรรมการช่วยเหลือประชาชนขององค์การบริหารส่วนตำบลท่าเสามอบหมาย

(๗) รายงานผลการสำรวจและผลการช่วยเหลือประชาชนขององค์การบริหารส่วนตำบลท่าเสาให้ศูนย์ปฏิบัติการร่วมในการช่วยเหลือประชาชนขององค์กรปกครองส่วนท้องถิ่น (สถานที่กลาง) ทราบ ตลอดจนประชาสัมพันธ์ให้ประชาชนทราบโดยทั่วกัน

(๘) ปฏิบัติงานอื่นตามที่คณะกรรมการช่วยเหลือประชาชนขององค์การบริหารส่วนตำบลท่าเสามอบหมาย

นายกองค์การบริหารส่วนตำบล พิจารณามอบหมายบุคลากรเป็นเจ้าหน้าที่ประจำศูนย์ช่วยเหลือประชาชนขององค์การบริหารส่วนตำบลท่าเสา ออกเป็นฝ่ายต่างๆ ดังนี้

#### ๑) ฝ่ายอำนวยความสะดวก

มีหน้าที่รับผิดชอบงานธุรการของคณะกรรมการช่วยเหลือประชาชนขององค์การบริหารส่วนตำบลท่าเสา ประชาสัมพันธ์เกี่ยวกับช่องทางการติดต่อวิธีการติดต่อและแจ้งเรื่องขอความช่วยเหลือและผลการดำเนินงานของศูนย์ช่วยเหลือประชาชนขององค์การบริหารส่วนตำบลท่าเสารวมถึงประชาสัมพันธ์เรื่องอื่นๆ ที่เกี่ยวข้องให้ประชาชนในพื้นที่ทราบโดยทั่วกัน

#### ๒) ฝ่ายรับเรื่อง

มีหน้าที่รับเรื่องขอความช่วยเหลือของประชาชนสำรวจปัญหาและความต้องการของประชาชนในพื้นที่หรือใช้ข้อมูลที่มีหน่วยงานรัฐสำรวจไว้แล้ว จัดให้มีการลงทะเบียนรับเรื่องขอความช่วยเหลือตอบปัญหาข้อ ซักถาม (กรณีตอบได้) วิเคราะห์แยกเรื่องและส่งเรื่องให้ฝ่ายปฏิบัติการในพื้นที่ตรวจสอบข้อเท็จจริงเบื้องต้น ส่งต่อเรื่องให้หน่วยงานภายในองค์การบริหารส่วนตำบลท่าเสา หรือหน่วยงานภายนอกที่เกี่ยวข้อง หรือศูนย์ปฏิบัติการร่วมในการช่วยเหลือประชาชนขององค์การปกครองส่วนท้องถิ่น (สถานที่กลาง) จัดทำสถิติและทะเบียนเรื่องขอความช่วยเหลือและรายงานผลการดำเนินการให้ศูนย์ปฏิบัติการร่วมในการช่วยเหลือประชาชนขององค์การปกครองส่วนท้องถิ่น (สถานที่กลาง) ทราบทุกเดือน

#### ๓) ฝ่ายติดตามและประสานงาน

มีหน้าที่ติดตามประสานงานและประเมินเรื่องเพื่อจัดทำลำดับความสำคัญเร่งด่วนประสานแจ้งหน่วยงานภายในองค์การบริหารส่วนตำบลท่าเสาที่เกี่ยวข้องตรวจสอบข้อเท็จจริงและพิจารณาแนวทางแก้ไข ประสานงานกับหน่วยงานภายนอกและศูนย์ปฏิบัติการร่วมในการช่วยเหลือประชาชนขององค์การปกครองส่วนท้องถิ่น (สถานที่กลาง) แสวงหาและประสานเครือข่ายการทำงานร่วมกันระหว่างหน่วยงานภาครัฐภาคเอกชนภาคประชาชน เร่งรัดติดตามผลการดำเนินการช่วยเหลือประชาชนตามที่คณะกรรมการช่วยเหลือประชาชนมอบหมายและแจ้งผลการดำเนินการให้ผู้ร้องทราบ

#### ๔) ฝ่ายปฏิบัติการในพื้นที่ (หน่วยเคลื่อนที่เร็ว)

มีหน้าที่ตรวจสอบข้อเท็จจริงเบื้องต้นที่ฝ่ายรับเรื่องประสานมาโดยลงไปปฏิบัติในพื้นที่ให้ความช่วยเหลือเรื่องสำคัญเร่งด่วนทันทีที่ได้รับแจ้งและประสานงานกับหน่วยงานที่เกี่ยวข้องร่วมปฏิบัติ ทั้งนี้ ให้พิจารณาจัดตั้งอาสาสมัครหน่วยปฏิบัติการย่อยโดยพิจารณาประสานความร่วมมือจากหน่วยงานในพื้นที่ เช่น กำนัน ผู้ใหญ่บ้าน คณะกรรมการหมู่บ้าน/ชุมชน ผู้นำชุมชน อสม. อปพร. ฯลฯ

### วิธีการรับเรื่องขอความช่วยเหลือของประชาชน การให้คำปรึกษาและการให้บริการข้อมูลข่าวสารของเจ้าหน้าที่ประจำศูนย์ช่วยเหลือประชาชนขององค์การบริหารส่วนตำบลท่าเสา

#### ๑. กรณีขอความช่วยเหลือมาด้วยตนเอง ให้เจ้าหน้าที่ดำเนินการ ดังนี้

(๑) สอบถามข้อมูลจากผู้ร้องแล้วกรอกข้อมูลลงในแบบฟอร์มให้มีสาระสำคัญพอสมควรเช่นชื่อที่อยู่ หมายเลขโทรศัพท์/ช่องทางการติดต่อของผู้ร้องซึ่งสามารถตรวจสอบตัวตนได้

(๒) ระบุเรื่องอันเป็นเหตุให้ขอความช่วยเหลือพร้อมข้อเท็จจริงหรือพฤติการณ์ตามสมควรหรือ ความเห็น ความต้องการข้อเสนอแนะต่างๆและให้ลงลายมือชื่อของผู้ร้อง

(๓) ถ้าเป็นการขอความช่วยเหลือแทนผู้อื่นต้องแนบใบมอบอำนาจด้วย หากผู้ร้องไม่ยอมลงชื่อมิให้รับเรื่องนั้นไว้พิจารณาและแจ้งให้ผู้ร้องทราบพร้อมบันทึกเหตุผลดังกล่าวไว้ในแบบคำร้อง

(๔) บันทึกข้อมูลลงในทะเบียนเรื่องขอความช่วยเหลือที่ศูนย์ช่วยเหลือประชาชนขององค์กรปกครองส่วนท้องถิ่นกำหนดไว้

(๕) แจ้งส่วนราชการที่เกี่ยวข้องดำเนินการพร้อมทั้งให้รายงานผลการดำเนินงานให้ทราบภายใน ๑๘ วันทำการ

(๖) กรณีเป็นเรื่องขอความช่วยเหลือที่เกี่ยวข้องกับส่วนราชการอื่นหน่วยงานอื่นหรือเกินความสามารถขององค์กรปกครองส่วนท้องถิ่นให้ตรงเรื่องขอความช่วยเหลือไปยังศูนย์ปฏิบัติการร่วมในการช่วยเหลือประชาชนขององค์กรปกครองส่วนท้องถิ่น (สถานที่กลาง) เพื่อพิจารณาแนวทางดำเนินการต่อไป

๒. กรณีรับเรื่องขอความช่วยเหลือทางไปรษณีย์ โทรศัพท์ หรือระบบเทคโนโลยีสารสนเทศ ให้เจ้าหน้าที่ประจำศูนย์ช่วยเหลือประชาชนขององค์กรปกครองส่วนท้องถิ่นดำเนินการ ดังนี้

(๑) ตรวจสอบให้ได้ข้อมูลสำคัญที่จำเป็น เช่น ชื่อ ที่อยู่และหมายเลขโทรศัพท์/ช่องทางติดต่อที่ติดต่อได้ เรื่องขอความช่วยเหลือ ปัญหาที่เกิดขึ้น และความต้องการในการแก้ไขเป็นต้น หากไม่สามารถได้ข้อมูลที่เพียงพอให้ประสานฝ่ายปฏิบัติการในพื้นที่ตรวจสอบข้อเท็จจริง เพิ่มเติม

(๒) บันทึกข้อมูลลงในแบบฟอร์มและทะเบียนที่ศูนย์ช่วยเหลือประชาชนขององค์กรปกครองส่วนท้องถิ่นกำหนดไว้

(๓) แจ้งส่วนราชการที่เกี่ยวข้องดำเนินการพร้อมทั้งให้รายงานผลการดำเนินงานให้ทราบภายใน ๑๕ วันทำการ

(๔) กรณีเป็นเรื่องขอความช่วยเหลือที่เกี่ยวข้องกับส่วนราชการอื่น หน่วยงานอื่น หรือเกินความสามารถขององค์กรปกครองส่วนท้องถิ่นให้ ส่งเรื่องขอความช่วยเหลือไปยังศูนย์ปฏิบัติการร่วมในการช่วยเหลือประชาชนขององค์กรปกครองส่วนท้องถิ่น สถานที่กลาง เพื่อพิจารณาหาแนวทางดำเนินการต่อไป

๓. การให้บริการข้อมูลข่าวสารและการให้คำปรึกษาแก่ประชาชน ดำเนินการ ดังนี้

(๑) ตรวจสอบข้อมูลจากผู้รับบริการ

(๒) สามารถให้ข้อมูลและคำปรึกษาได้ ให้ชี้แจงทำความเข้าใจกับผู้รับบริการ

(๓) หากไม่สามารถให้ข้อมูลและคำปรึกษาได้ให้โทรศัพท์ประสานส่วนราชการที่เกี่ยวข้องมารับเรื่อง และให้บริการข้อมูลข่าวสารและคำปรึกษาทันที ทั้งนี้ การให้ข้อมูลข่าวสารนั้นต้องดำเนินการตามพระราชบัญญัติข้อมูลข่าวสารของทางราชการ พ.ศ. ๒๕๔๐ โดยให้รับเรื่องและแจ้งขั้นตอนวิธีการให้ผู้รับบริการทราบ

(๔) ให้เจ้าหน้าที่ประจำศูนย์ช่วยเหลือประชาชนขององค์กรปกครองส่วนท้องถิ่นบันทึกการให้บริการข้อมูลข่าวสารและคำปรึกษาในทะเบียนเพื่อเก็บไว้เป็นข้อมูลต่อไป

**การจัดการเรื่องขอความช่วยเหลือของศูนย์ช่วยเหลือประชาชนขององค์การบริหารส่วนตำบลท่าเสา**

**ขั้นตอนที่ ๑** รับเรื่องขอความช่วยเหลือ

**ขั้นตอนที่ ๒** รวบรวมเรื่องขอความช่วยเหลือนำเสนอให้คณะกรรมการช่วยเหลือประชาชนขององค์กรปกครองส่วนท้องถิ่นพิจารณาจากนั้นแยกเป็น ๒ กรณี

๒.๑ กรณีที่พิจารณาแล้วเห็นว่าองค์กรปกครองส่วนท้องถิ่นสามารถให้ความช่วยเหลือได้ให้ส่งต่อเรื่องให้หน่วยงานในองค์กรปกครองส่วนท้องถิ่นที่เกี่ยวข้องดำเนินการต่อไป

๒.๒ กรณีที่พิจารณาแล้วเห็นว่าเกินความสามารถขององค์กรปกครองส่วนท้องถิ่นที่จะดำเนินการได้เองให้ส่งต่อเรื่องให้ศูนย์ปฏิบัติการร่วมในการช่วยเหลือประชาชนขององค์กรปกครองส่วนท้องถิ่น (สถานที่กลาง) พิจารณาแนวทางช่วยเหลือต่อไป

**ขั้นตอนที่ ๓** หน่วยงานที่เกี่ยวข้องแจ้งผลการดำเนินการโดยให้มีสาระสำคัญ ดังนี้

- ๓.๑ มูลเหตุของปัญหา
- ๓.๒ แนวทางและวิธีการแก้ไขปัญหา
- ๓.๓ ผลการชี้แจงให้ผู้ร้องทราบ
- ๓.๔ ข้อเสนอแนะ/ความเห็นของหน่วยงาน

**ขั้นตอนที่ ๔** เมื่อครบกำหนดรายงานแล้วส่วนราชการไม่รายงานภายในระยะเวลาที่กำหนดให้ส่งหนังสือแจ้งทวงถามตามระบบปกติขอความร่วมมือรายงานภายใน ๕ วันทำการหากยังไม่ได้รับรายงานให้แจ้งทวงถามเป็นครั้งที่ ๒ ให้รายงานภายใน ๓ วันทำการหากครบกำหนดแจ้งทวงถามครั้งที่ ๒ แล้วยังไม่ได้รับรายงานให้เสนอนายกองค์กรปกครองส่วนท้องถิ่นเพื่อพิจารณาสั่งการต่อไป

**ขั้นตอนที่ ๕** การสรุปผลการช่วยเหลือประชาชนเมื่อได้รับแจ้งผลการตรวจสอบตามขั้นตอนที่ ๓ ให้ดำเนินการจัดทำบันทึกข้อความสรุปผลการช่วยเหลือประชาชนเสนอผู้บังคับบัญชาตามลำดับและบันทึกข้อมูลผลการช่วยเหลือลงในระเบียบของศูนย์ช่วยเหลือประชาชนขององค์กรปกครองส่วนท้องถิ่นแล้วรายงานศูนย์ปฏิบัติการร่วมในการช่วยเหลือประชาชนขององค์กรปกครองส่วนท้องถิ่น (สถานที่กลาง) ต่อไป

#### **ค่าใช้จ่ายในการดำเนินงานของศูนย์ช่วยเหลือประชาชนขององค์กรปกครองส่วนท้องถิ่น**

ค่าใช้จ่ายในการดำเนินงานของศูนย์ช่วยเหลือประชาชนขององค์กรปกครองส่วนท้องถิ่น เช่น ค่าล่วงเวลาเจ้าหน้าที่ประจำศูนย์ช่วยเหลือประชาชนขององค์กรปกครองส่วนท้องถิ่น ค่าน้ำมันเชื้อเพลิง ค่าวัสดุ ฯลฯ ให้ ใช้งบประมาณขององค์กรปกครองส่วนท้องถิ่น โดยให้เบิกจ่ายตามระเบียบกฎหมายที่เกี่ยวข้อง

**แบบลงทะเบียนขอรับความช่วยเหลือของประชาชน  
(กรณีร้องขอด้วยตนเอง)**

ชื่อ อปท. ...องค์การบริหารส่วนตำบลท่าเสา..... อำเภอ...ไทรโยค..... จังหวัด...กาญจนบุรี...

วันที่.....เดือน..... พ.ศ. ....

ข้าพเจ้า (นาย/นาง/นางสาว).....นามสกุล.....อายุ.....ปี  
อยู่บ้านเลขที่ ..... หมู่ที่..... ซอย..... ถนน ..... ตำบล.....

อำเภอ ..... จังหวัด ..... โทรศัพท์ .....

หมายเลขประจำตัวประชาชน

บุคคลที่สามารถติดต่อได้ ชื่อ (นาย/นาง/นางสาว)..... สกกุล.....เบอร์ติดต่อ.....

มีความประสงค์ขอให้ (หน่วยงาน) .....ดำเนินการช่วยเหลือ ดังนี้

๑. ประเภทการช่วยเหลือ

- ๑.๑ ด้านสาธารณสุข (ระบุปัญหา/ความเดือดร้อนที่เกิดขึ้น) .....
- ๑.๒ ด้านการส่งเสริมและพัฒนาคุณภาพชีวิต (ระบุปัญหา/ความเดือดร้อนที่เกิดขึ้น) .....
- ๑.๓ ด้านการป้องกันและควบคุมโรคติดต่อ (ระบุปัญหา/ความเดือดร้อนที่เกิดขึ้น) .....
- ๑.๔ ด้านอื่น ๆ (ระบุปัญหา/ความเดือดร้อนที่เกิดขึ้น) .....

๒. ข้าพเจ้าจึงขอความช่วยเหลือ (ระบุความต้องการ/สิ่งที่ขอความช่วยเหลือ)

.....

.....

.....

.....

๓. ข้าพเจ้าได้แนบเอกสารหลักฐานที่เกี่ยวข้องมาด้วยแล้ว จำนวน.....ฉบับ

ข้าพเจ้าขอรับรองว่าข้อความดังกล่าวข้างต้นเป็นจริงทุกประการ

(ลงชื่อ) .....ผู้ยื่นคำขอ  
(.....)

(ลงชื่อ) .....เจ้าหน้าที่ผู้รับคำขอ  
(.....)

**แบบลงทะเบียนขอรับความช่วยเหลือของประชาชน  
(กรณีร้องขอด้วยผู้แทน)**

ชื่อ อปท. ...องค์การบริหารส่วนตำบลท่าเสา..... อำเภอ...ไทรโยค..... จังหวัด...กาญจนบุรี...

วันที่.....เดือน..... พ.ศ. ....

ข้าพเจ้า (นาย/นาง/นางสาว).....นามสกุล.....อายุ.....ปี

อยู่บ้านเลขที่ ..... หมู่ที่ ..... ซอย ..... ถนน ..... ตำบล .....

อำเภอ ..... จังหวัด ..... โทรศัพท์ .....

หมายเลขประจำตัวประชาชน

บุคคลที่สามารถติดต่อได้ ชื่อ (นาย/นาง/นางสาว)..... สกล.....เบอร์ติดต่อ.....

มีความประสงค์ขอให้ (หน่วยงาน).....ดำเนินการช่วยเหลือ.....(ชื่อผู้รับความช่วยเหลือ).....

ดังนี้

๑. ประเภทการช่วยเหลือ

๑.๑ ด้านสาธารณสุข (ระบุปัญหา/ความเดือดร้อนที่เกิดขึ้น) .....

๑.๒ ด้านการส่งเสริมและพัฒนาคุณภาพชีวิต (ระบุปัญหา/ความเดือดร้อนที่เกิดขึ้น) .....

๑.๓ ด้านการป้องกันและควบคุมโรคติดต่อ (ระบุปัญหา/ความเดือดร้อนที่เกิดขึ้น) .....

๑.๔ ด้านอื่น ๆ (ระบุปัญหา/ความเดือดร้อนที่เกิดขึ้น) .....

๒. ข้าพเจ้าจึงขอความช่วยเหลือ (ระบุความต้องการ/สิ่งที่ขอความช่วยเหลือ)

.....

.....

.....

.....

๓. ข้าพเจ้าได้แนบเอกสารหลักฐานที่เกี่ยวข้องมาแล้ว จำนวน.....ฉบับ

ข้าพเจ้าขอรับรองว่าข้อความดังกล่าวข้างต้นเป็นจริงทุกประการ

(ลงชื่อ) .....ผู้ยื่นคำขอ

(.....)

(ลงชื่อ) .....เจ้าหน้าที่ผู้รับคำขอ

(.....)